



### ATENCION

Antes de usar la maquina lea cuidadosamente las instrucciones de instalación uso y seguridad ,  
La conexión eléctrica será realizada por un electricista calificado y cumplirá  
Con la Norma IEC 60364-1



### CARACTERISTICAS TECNICAS

Artículo: M50

alimentación: 100/220v – 50/60 Hz

Velocidad: 0-50000 RPM

Tecnología Brushlees (sin carbones)

Boquillas: 2,35 mm opcional 3,17 mm

### PRESENTACION

Este micromotor recto ha sido diseñado para grabar, desbastar, pulir, perforar y rectificar una gran variedad de materiales usando distintas herramientas montadas en ejes de 1/8" y 3/32"; 3,17 mm y 2,38 mm.

Para obtener el mejor rendimiento lea atentamente este manual

El presente MANUAL DE USO – MANTENIMIENTO es parte integrante del micromotor.



Si al desembalar el micromotor detectara algún daño producido durante el transporte, **NO LO PONGA EN SERVICIO.**

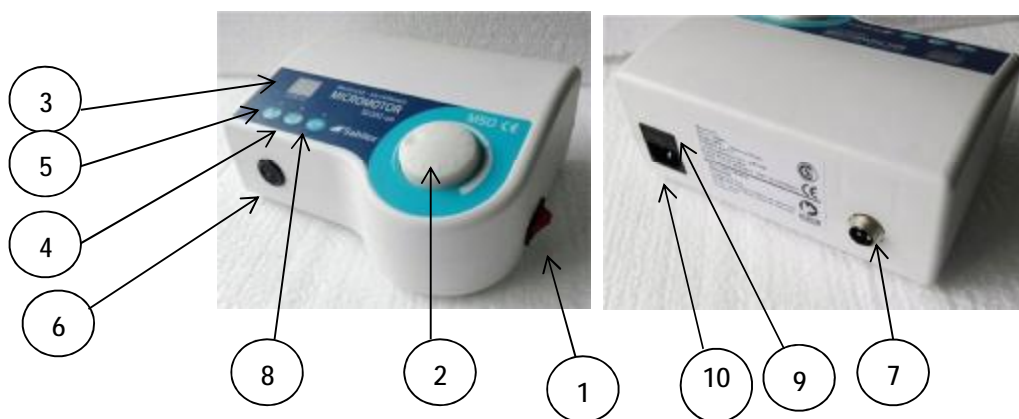
Contrólole en alguno de los talleres autorizados y eventualmente que sea reparado.



Antes de comenzar a operar la maquina, lea, preste atención y siga atentamente todas las instrucciones y advertencias que se encuentran en la maquina y en los manuales.

Familiarícese totalmente con los controles y el uso correcto de la maquina.

### DESCRIPCION



1) Encendido General	6) Conector del motor
2) Perilla de control de velocidad	7) Conector de pedal
3) Display revoluciones x 1000	8) Selector de pedal
4) Selector de marcha/contramarcha	9) Fusible
5) Botón de encendido	10) Alimentacion 220v

## COMO OPERAR EL MICROMOTOR

---

- 1) Conecte el cable de la pieza de mano y el cable del pedal al gabinete.
- 2) Conecte el cable del gabinete a la corriente eléctrica.
- 3) Coloque el control de velocidad en la posición más baja
- 4) Encienda el micromotor con la llave general y luego con el botón de pausa/inicio. Si quiere encenderlo desde el pedal seleccione pedal en el frente.
- 5) Para cambiar la dirección de giro, apague primero el micromotor.

## EN CASO QUE EL MICROMOTOR NO FUNCIONE

---

- 1) Revise si el botón de encendido se encuentra en la posición "ON"
  - 2) Revise que los cables de la pieza de mano y del pedal están correctamente conectados.
  - 3) Revise que el cable del gabinete se encuentre enchufado a la corriente eléctrica.
- Ante cualquier duda contacte a su vendedor/distribuidor.

## PRECAUCIONES

---

- No encienda el micromotor sin una fresa o piedra colocada en la pieza de mano.
  - Cuide que la pieza de mano no se golpee.
  - Coloque la pieza en el soporte cuando no la use.
- 

## CONTENIDO DE LA CAJA

---

- 1 PIEZA DE MANO
- 1 PEDAL
- 1 MANUAL DE USO Y GARANTIA
- 1 GABINETE DE CONTROL
- 1 SOPORTE PARA PIEZA MANO

## INSTRUCCIONES DE USO

---

Es recomendable empuñar la maquina con firmeza y estar atento a un eventual golpe de retroceso provocado por el abrasivo al clavarse en el material. Cuando esta amolando una perforación con una punta montada de forma cónica, NUNCA apoye el cono completo en la perforación. El abrasivo se clavaría y la piedra se rompería, despidiendo sus fragmentos. Apoye solo un fragmento de la piedra y desplácela en forma circular.

## CAMPO DE APLICACIONES

---

Perforado, amolado, desbarbado, pulido, grabado, tallado, fresado, afilado, limpieza suave de metales, plásticos y texturado de maderas blandas.

Con velocidades bajas se trabajan el plástico y la madera.

Las velocidades altas se emplean para pulir metales.

## COMO COLOCAR UNA FRESA

---

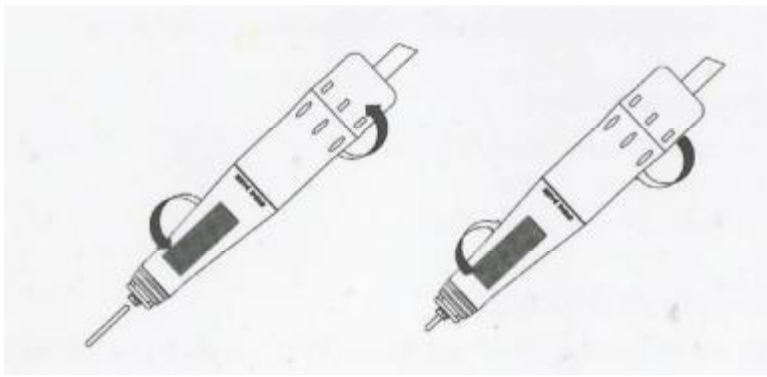
- 1) Asegúrese que el motor se encuentra en posición apagada ("OFF")
- 2) Rote la punta de la pieza de mano hacia la dirección "open" (indicada en la pieza)
- 3) Coloque la fresa o piedra
- 4) Rote en dirección contraria ("Close") para cerrar.
- 5) Ahora puede encender el micromotor.

NO COLOQUE piedras montadas o discos cortantes que presenten rajaduras o faltantes



NUNCA intente rotar la punta con la maquina en marcha.

SOLO USE cualquier accesorio comercial apto para la velocidad máxima de la maquina.



#### TRABAJANDO CON EL MICROMOTOR

Ejerza solo una presión moderada sobre el trabajo para evitar una pérdida elevada de la velocidad.

Sobrecargar el motor provoca su recalentamiento y disminuye la capacidad de desgaste del abrasivo por la baja velocidad periférica.

#### TIPO DE HERRAMIENTAS Y SUS VELOCIDADES

---

- Fresas y piedras de diámetro pequeño: ALTA VELOCIDAD.
- Fresas y piedras de diámetro grande: BAJA VELOCIDAD.

Para los trabajos delicados como el grabado, use una fresa de punta esférica.

#### LIMPIEZA Y MANTENIMIENTO

---



Antes de realizar cualquier trabajo de mantenimiento verifique que la máquina se encuentre apagada y desconectada de la red eléctrica.

Las reparaciones deben ser realizadas por un Centro de Servicio Autorizado para preservar la doble aislación.

#### MEDIO AMBIENTE

En caso de que, después de un largo uso fuera necesario reemplazar esta máquina, NO LA PONGA ENTRE LOS RESIDUOS DOMESTICOS. Deshágase de ella de una forma que resulte segura para el medio ambiente.

#### IMPORTANTE

---

La no observancia de estas recomendaciones implica la pérdida de la garantía, por uso indebido. Especificaciones técnicas sujetas a modificación sin previo aviso.

#### GARANTIA

---

Por favor, vea el CERTIFICADO DE GARANTIA adjunto para ver PLAZOS Y CONDICIONES.

USE ÚNICAMENTE REPUESTOS ORIGINALES.

#### GARANTIA

---

SABILEX de FLEXAFIL SACI en su carácter de importador, garantiza este producto por el término de 6 (seis) meses, contado desde la fecha de compra asentada en esta garantía.

#### PRESCRIPCIONES DE LA GARANTIA

---

1. Las herramientas eléctricas están garantizadas contra eventuales defectos de fabricación debidamente comprobados.
2. Dentro del período de garantía de las piezas o componentes que se compruebe, a juicio exclusivo de nuestros técnicos, que presenten defectos de fabricación, serán reparados o

sustituidos de forma gratuita por los Servicios Mecánicos Oficiales contra la presentación de este Certificado de Garantía.

3. Conserve este Certificado de Garantía.

**NO ESTAN INCLUIDOS EN LA GARANTIA**

---

Los defectos originados por:

1. Uso inadecuado de la maquina.
2. Instalaciones eléctricas deficientes.
3. Conexión de la maquina en voltajes inadecuados.
4. Desgaste natural de las piezas.
5. Daños por golpes, aplastamiento o abrasión.

Consulte el Servicio Técnico en [www.sabilex.com](http://www.sabilex.com)

MODELO.....
FECHA DE COMPRA.....
DIRECCION.....
COMERCIO VENDEDOR..... (sello de la casa)
N° SERIE.....

Artículo M50



**IMPORTANTE**

---

Los esquemas, dibujos e imágenes son solo orientativos.

Especificaciones técnicas sujetas a modificación sin previo aviso.

La no observancia de estas recomendaciones implica pérdida de garantía, por uso indebido.

Leopoldo Marechal 1312 (1414) Buenos Aires – Argentina – Tel/fax 54 (11) 4854-4814

[Info@sabilex.com](mailto:Info@sabilex.com)

[www.sabilex.com](http://www.sabilex.com)

---